

ПРАВИЛА БЕЗОПАСНОСТИ

ПРОЧИТАЙТЕ ПРАВИЛА И СЛЕДУЙТЕ ВСЕМ ИНСТРУКЦИЯМ
ПЕРЕД СБОРКОЙ И ИСПОЛЬЗОВАНИЕМ
ДАННОГО ОБОРУДОВАНИЯ

Надувная джакузи Intex PureSpa Bubble Therapy+Hard Water System, 196x71 см Артикул 28408



Компания Intex также предлагает:

- надувные бассейны
- аксессуары для бассейнов
- надувные кровати
- надувные лодки

Компания Intex сохраняет за собой право изменять технические характеристики и внешний вид товаров. В этом случае инструкция по эксплуатации будет изменена.Ц



©2013 Intex marketing Ltd. - Intex Development Co. Ltd. - Intex Trading Ltd.

-Intex Recreation Corp.

All rights reserved/Tous droits réservés/Todos los derechos reservados/Alle®™

Trademarks used in some countries of the world under license from/®™ Marques utilisées dans certains pays sous licence de/
Marcas registradas utilizadas en algunos países del mundo bajo licencia de/Warenzeichen verwendet in einigen Ländern der Welt
in Lizenz von/Intex marketing Ltd. to/à/a/an Intex trading Ltd., Intex Development Co. Ltd., G.P.O Box 28829. Hong Kong & Intex
Recreation Corp., P.O. Box 1440. Long Beach, CA 90801 · Distributed in the European Union by/Distribué dans l'Union Européenne
par/Distribuido en la unión Europea por/vertrieb in der europäischen Union durch/Intex Trading B.V., Venneveld 9, 4705 RR
Roosendaal - The Netherlands

www.intexcorp.com

СОДЕРЖАНИЕ

Внимание.....
Описание деталей.....
Инструкции по установке.....
Инструкции по эксплуатации.....
СИД Кодовая Диаграмма.....
Maintenance and Chemicals.....
Длительное хранение.....
Руководство по устранению неисправностей.....
Временная гарантия.....

ПРАВИЛА БЕЗОПАСНОСТИ

прочитайте и следуйте инструкциям перед сборкой и использованием оборудования

ПРОЧИТАЙТЕ И СЛЕДУЙТЕ ВСЕМ ИНСТРУКЦИЯМ

⚠ ОПАСНО

- Риск случайного утопления. Используйте гидромассажный бассейн с крайней осторожностью, чтобы не допустить бесконтрольного доступа к нему детей. Во избежание несчастных случаев убедитесь, что гидромассажный бассейн недоступен для использования детьми, кроме случаев, когда они находятся под присмотром взрослых.
- Риск утопления. Осмотрите крышку гидромассажного бассейна на отсутствие подтекания, преждевременного износа и порезов, повреждений или признаков загрязнения. Не используйте изношенную или поврежденную крышку: она не будет обеспечивать требуемый уровень защиты для предотвращения бесконтрольного доступа ребенка в гидромассажный бассейн.
- Опасность травм. Немедленно замените поврежденный сетевой провод. Не заглубляйте сетевой провод.
- Возможен риск получения электрошока. Не размещать электрические приборы, например, лампу, телефон, радио или телевизор ближе 3,5 метров в радиусе от гидромассажного бассейна или джакузи.
- Возможен риск получения электрошока. Не используйте гидромассажный бассейн во время дождя, грозы или молнии.

⚠ ВНИМАНИЕ

- Электроприборы гидромассажного бассейна следует подключать к источнику питания через УЗО (устройство защитного отключения), имеющее номинальный остаточный ток срабатывания не более 10мА. Если перепад напряжения более чем 10мА, сработает УЗО и подача электричества прекратится, в таком случае выдерните шнур устройства из розетки и прекратите пользоваться ванной. Вы должны обратиться в местный сервисный центр за консультацией или ремонтом изделия.
- Детали, содержащие токоведущие части, кроме частей, работающих при низком напряжении, т.е. не выше 12 В, должны быть недоступны для человека, находящегося в бассейне.
- Внутренняя электропроводка должна соответствовать требованиям действующих стандартов.
- Детали, содержащие электрические элементы, кроме устройств дистанционного управления, должны быть расположены или закреплены так, чтобы они не упали в бассейн.
- Чтобы снизить риск получения травм, не разрешайте детям использовать данное изделие, кроме случаев, когда дети находятся под внимательным присмотром.
- Детям запрещено пользоваться гидромассажным бассейном или джакузи без присмотра взрослых.
- Чтобы снизить риск утопления, всегда присматривайте за детьми. После каждого использования устанавливайте крышку и закрывайте ее на замок.
- Чтобы предотвратить риск получения травм:
 - а) Не нагревайте воду в гидромассажном бассейне выше 40°C. Безопасной для здоровья взрослого человека считается вода при температуре от 38°C до 40°C. Если гидромассажный бассейн используют для купания детей или когда находятся в нем более 10 минут, рекомендуется снизить температуру воды.
 - б) Так как повышенная температура воды имеет высокий риск нанесения вреда здоровью беременных женщин на ранних сроках беременности, а также здоровью женщин с подозрением на беременность, им рекомендуется ограничить температуру воды до 38°C.
 - в) Перед входом в бассейн или джакузи пользователь обязан измерить температуру воды при помощи точного термометра, так как погрешность приборов регулирования температуры воды может отличаться.
 - г) Принятие алкоголя, наркотических и лекарственных средств до и во время пользования гидромассажным бассейном может привести к потере сознания с вероятностью утопления.
 - е) Пользователи с лишним весом, заболеваниями сердца в анамнезе, с гипертонией или гипотонией, заболеваниями сердечно-сосудистой системы или диабетом обязаны проконсультироваться у врача перед использованием гидромассажного бассейном.
 - ф) Пользователи, принимающие лекарственные средства, обязаны проконсультироваться с врачом до пользования гидромассажным бассейном, так как некоторые лекарственные средства могут вызвать сонливость, тогда как другие медикаменты могут вызвать повышенное сердцебиение, кровяное давление и усилить кровообращение.

⚠ ВНИМАНИЕ

- g) Пользователи, принимающие лекарства и/или имеющие тяжелые заболевания, должны обратиться за консультацией к врачу перед использованием гидромассажного бассейна или джакузи.
- h) Обратитесь к врачу перед использованием при беременности, диабете, плохом физическом состоянии или если находитесь под наблюдением врача.
- Пользователям с инфекционными заболеваниями запрещается пользоваться гидромассажным бассейном или джакузи.
 - Чтобы избежать травм, будьте осторожны при входе или выходе из гидромассажного бассейна или джакузи.
 - Не принимайте медикаментов, не употребляйте алкоголя до или во время использования гидромассажного бассейна или джакузи, чтобы избежать потери сознания и вероятности утопления.
 - Беременные женщины или женщины с подозрением на беременность должны проконсультироваться у врача перед применением гидромассажного бассейна или джакузи.
 - Вода температурой выше 38°C может причинить вред вашему здоровью.
 - Не пользуйтесь гидромассажным бассейном или джакузи после интенсивной физической нагрузки.
 - Продолжительное нахождение в гидромассажном бассейне или джакузи может причинить вред вашему здоровью.
 - При беременности продолжительное плавание в горячей воде может причинить вред эмбриону. Перед погружением в воду, измерьте температуру воды. Не входите в гидромассажный бассейн, если вода горячее, чем 38°C. Не находитесь в гидромассажном бассейне более 10 минут.
 - Высокая температура воды в гидромассажном бассейне в сочетании с алкоголем, наркотическими или медикаментозными средствами может вызвать потерю сознания.
 - Если чувствуете дискомфорт, головокружение или сонливость, срочно выйдите. Высокая температура воды гидромассажного бассейна может вызвать перегрев организма и бессознательное состояние.
 - Причины, симптомы и влияние перегрева организма можно описать так: Перегрев организма проявляется, когда внутренняя температура тела достигает уровня несколько градусов выше нормальной температуры тела в 37°C. К симптомам гипертермии относятся увеличение внутренней температуры тела, головокружение, вялость, сонливость и слабость. Влияние перегрева заключается в неспособности переносить жар, ошибке в определении момента выхода из гидромассажного бассейна, невнимании к неизбежной опасности, повреждении плода у беременных, физической неспособности выхода из гидромассажного бассейна, бессознательном состоянии, приводящем к опасности утопления.
 - Высокая температура воды гидромассажного бассейна в сочетании с алкоголем, наркотическими или медикаментозными средствами может значительно усилить риск летального исхода от перегрева при нахождении в гидромассажных бассейнах или джакузи.
 - Рекомендуется добавлять реагент в воду, но никогда не добавляйте воду в реагент. Добавление воды в реагент может вызвать сильное задымление или сильную реакцию, а также образование опасной химической аэрозоли.
 - Не прыгайте или не ныряйте в гидромассажный бассейн или на небольшой глубине.
 - Монтаж и демонтаж бассейна должны производить только взрослые.
 - Данное изделие может использоваться детьми от 8 лет и старше, людьми с ограниченными физическими, сенсорными или умственными способностями, а также людьми с недостатком опыта и знания, при условии, что это осуществляется под контролем, либо после проведения инструктажа по эксплуатации товара таким образом, что пользователь полностью разобрался в применении изделия. Не рекомендуется позволять детям играть с изделием. Чистка и сервисное обслуживание должны производиться взрослым человеком старше 18 лет, знакомым с риском получения удара электрическим током.
 - Над бассейном во время его применения не должно быть электроприборов.
 - Держите штепсельную вилку на расстоянии более чем 4 метра от гидромассажного бассейна, на высоте не менее 1,2 м.
 - Всегда отключайте аппарат от источника тока перед чисткой, сервисным обслуживанием или настройкой, а также в дождливые дни.
 - Не загромождайте сетевой шнур в землю. Проложите шнур там, где его не повредят газонокосилки, машины для подрезки живой изгороди и прочее оборудование.
 - В случае повреждения шнура вам следует обратиться к производителю, либо заменить шнур в сервис-центре. При ремонте используйте только оригинальные запасные детали.

ПРАВИЛА БЕЗОПАСНОСТИ (продолжение)

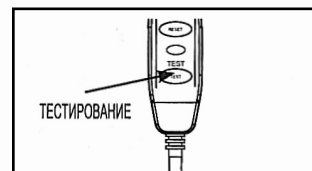
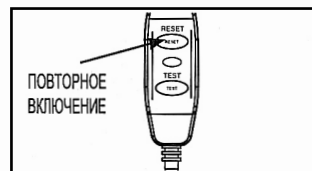
⚠ ВНИМАНИЕ

- Чтобы снизить риск поражения электрическим током не используйте удлинители, прерыватели-распределители, штепсельные адаптеры или пробки-преобразователи для подключения установки источнику питания, приготовьте правильно расположенную розетку.
- Не пытайтесь включить или выключить изделие из сети во время нахождения в воде или мокрыми руками.
- Не оставляйте гидромассажный бассейн пустым надолго. Не подвергайте гидромассажный бассейн воздействию прямых солнечных лучей.
- Если устройство не используется в течение долгого периода, например, в зимнее время, СПА следует разобрать и убрать в теплое помещение.
- Для отвода переливающейся воды требуется устроить дренажную систему вокруг гидромассажного бассейна.
- Не допускайте, чтобы в гидромассажном бассейне замерзла вода. Не включайте гидромассажный бассейн, если вода замерзла.
- Не используйте гидромассажный бассейн, поврежденный при доставке, или имеющий любые неполадки. Для дальнейших инструкций, обратитесь в сервисную службу компании "Intex".
- Никогда не используйте гидромассажный бассейн, если вы один/одна дома, предупредите об этом других.
- Запрещается непосредственно наполнять гидромассажный бассейн водой температурой выше 40°C
- Во избежание повреждения оборудования не подпускайте домашних животных.
- Не добавляйте гель или соль для ванн в воду.
- Гидромассажный бассейн устанавливаются на горизонтальную, плоскую и ровную поверхность, которая способна выдержать максимальную нагрузку бассейна, наполненного водой с четырьмя взрослыми в нем. Вес 1136 кг. 6 взрослые: Вес 1592 кг.
- Обеспечьте гидромассажный бассейн подходящим водоотводом для удаления переливающейся воды и брызг.

⚠ ВНИМАНИЕ

- Данное изделие оборудовано устройством защитного отключения на конце сетевого шнура. Проверяйте состояние устройства защитного отключения перед каждым применением. Не используйте гидромассажный бассейн, если устройство защитного отключения работает неправильно. До выявления и устранения неполадки отключите бассейн от сети. Чтобы устранить неполадку, обратитесь за помощью к электрику. Включение в сеть без работающего устройства защитного отключения запрещено. В конструкции устройства защитного отключения нет сменных деталей. Открытие корпуса устройства защитного отключения приведет к утрате гарантии.

1. Нажмите кнопку СБРОС (RESET) на устройстве защитного отключения.
2. Включите электрооборудование гидромассажного бассейна.
3. Нажмите кнопку ТЕСТ (TEST) на устройстве защитного отключения. Световой индикатор на устройстве защитного отключения должен погаснуть, электрооборудование - отключиться. Если индикатор не погас, а электрооборудование не отключилось, значит устройство защитного отключения неисправно. Не используйте гидромассажный бассейн. Обратитесь к опытному электрику, чтобы исправить поломку.
4. Нажмите кнопку СБРОС (RESET) на устройстве защитного отключения. Индикатор на устройстве защитного отключения должен загореться. Если индикатор не загорелся, устройство защитного отключения неисправно. Не используйте гидромассажный бассейн. Обратитесь к опытному электрику, чтобы исправить поломку.

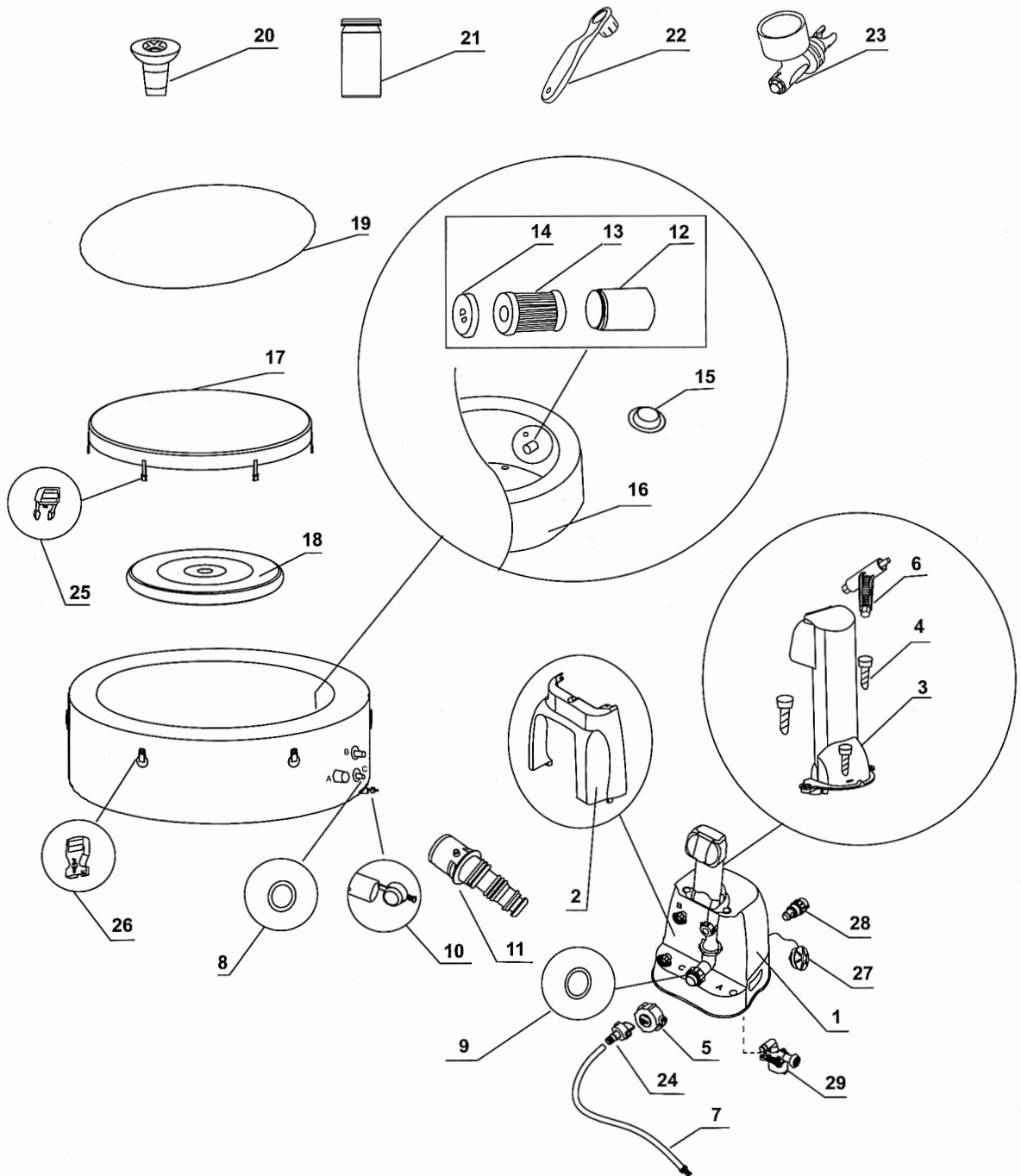


⚠ ПРЕДОСТЕРЕЖЕНИЕ

- Поддерживайте химический состав воды в соответствии с указаниями производителя.

ОПИСАНИЕ ДЕТАЛЕЙ

Перед сборкой оборудования ознакомьтесь с содержимым упаковки и деталями



ПРИМЕЧАНИЕ: Чертеж демонстрируется в качестве наглядной иллюстрации. Размеры могут не совпадать с реальными. Выполнено не в масштабе.

ОПИСАНИЕ ДЕТАЛЕЙ (продолжение)

Перед сборкой оборудования ознакомьтесь с содержимым упаковки и деталями

№	Описание	Количество	Артикул	
			4 человека	6 человек
1	ОСНОВАНИЕ БЛОКА УПРАВЛЕНИЯ	1	12098	12098
2	ЗАДНЯЯ КРЫШКА ОСНОВАНИЯ БЛОКА УПРАВЛЕНИЯ	1	11719	11719
3	ПАНЕЛЬ УПРАВЛЕНИЯ (СОДЕРЖИТ #4)	1	11930	11930
4	БОЛТ ПАНЕЛИ УПРАВЛЕНИЯ	3	11024	11024
5	КОЛПАЧОК НАДУВАНИЯ БЛОКА УПРАВЛЕНИЯ	1	11831	11831
6	КЛЮЧ ДЛЯ БОЛТА ПАНЕЛИ УПРАВЛЕНИЯ	1	11053	11053
7	НАДУВНОЙ ШЛАНГ ГИДРОМАССАЖНОГО БАССЕЙНА/КРЫШКИ БАССЕЙНА	1	11830	11830
8	ВХОДНОЕ/ВЫХОДНОЕ КОЛЬЦЕВОЕ УПЛОТНЕНИЕ БЛОКА УПРАВЛЕНИЯ	2	11699	11699
9	КОЛЬЦЕВОЕ УПЛОТНЕНИЕ ВЕНТИЛЯЦИОННОГО ОТВЕРСТИЯ БЛОКА УПРАВЛЕНИЯ ГИДРОМАССАЖНОГО БАССЕЙНА	1	11687	11687
10	ЗАГЛУШКА СЛИВНОГО ОТВЕРСТИЯ ГИДРОМАССАЖНОГО БАССЕЙНА	1	11696	11696
11	ПЕРЕХОДНИК СЛИВНОГО ПАТРУБКА ГИДРОМАССАЖНОГО БАССЕЙНА	1	11718	11718
12	КОРПУС ФИЛЬТРА	1	11798	11798
13	КАРТРИДЖ ФИЛЬТРА	2	11692	11692
14	КРЫШКА КОРПУСА ФИЛЬТРА	1	11797	11797
15	ВХОДНАЯ/ВЫХОДНАЯ ВИЛКА	3	11739	11739
16	ВАННА ГИДРОМАССАЖНОГО БАССЕЙНА	1	11842	12106
17	КРЫШКА ГИДРОМАССАЖНОГО БАССЕЙНА	1	11841	12107
18	НАДУВНАЯ КАМЕРА КРЫШКИ ГИДРОМАССАЖНОГО БАССЕЙНА (ПРЕДВАРИТЕЛЬНО ВСТАВЛЯЕТСЯ В КРЫШКУ ГИДРОМАССАЖНОГО БАССЕЙНА)	1	11689	12108
19	ПОДСТИЛКА	1	11717	12109
20	ДОЗАТОР РЕАГЕНТА	1	11614	11614
21	ТРЕХСТОРОННИЕ ТЕСТОВЫЕ ПОЛОСЫ	1	11855	11855
22	КЛЮЧ	1	11742	11742
23	МАНОМЕТР	1	11741	11741
24	ПЕРЕХОДНИК ШЛАНГА ДЛЯ НАДУВАНИЯ	1	11829	11829
25	ЯЗЫЧОК ПРЯЖКИ	6	11698	11698
26	РАМКА ПРЯЖКИ	6	11799	11799
27	КЛАПАН ВЫПУСКНОГО ОТВЕРСТИЯ	1	11934	11934
28	ПЕРЕХОДНИК ШЛАНГА	1	11935	11935
29	ДВИГАТЕЛЬ ФИЛЬТРА СПА	1	11886	11886

При заказе деталей, не забудьте указать номер модели и артикулы.

СПЕЦИФИКАЦИЯ ПРОДУКТА

Максимальное количество сидячих мест:	4 Взрослые	6 Взрослые
Вместимость воды:	210 галлонов (795 л)	290 галлонов (1098 л)
Внутренний/внешний диаметр:	57/77 in (145/196 cm)	65/85 in (165/216 cm)
Высота:	28 in (71 cm)	
Генератор пузырьков воздуха:	1.1HP / 220-240 V / 50 Hz	
Производительность водоструйного насоса:	460 галлонов/час (1,741 л/час)	
Мощность нагревателя:	2,200 W / 220-240 V / 50Hz	
Температурный режим:	20°C – 40°C (68°F – 104°F)	
Повышение температуры:	1.5-2.5°C/час (3°F – 4.5°F/час)	1-2°C/час (2°F – 3.5°F/час)
Количество пузырьков сопл (Bubble Jets):	120	140
Рекомендуемое рабочее давление крана гидромассажного бассейна:	0.083 bar (1.2 psi)	

СПА соединена кабелем, с насосом, нагревателем, воздуходувателем, встроенной системой водоочистки и панелью управления.

Этот продукт потребляет ток не менее 13 А. Если сработал автоматический предохранитель цепи, убедитесь, что никакая другая техника или источник высокой нагрузки не подключен к той же цепи, что и гидромассажная ванна.

ИСТРУКЦИЯ ПО УСТАНОВКЕ

Подготовка места установки и требования

- Гидромассажный бассейн пригоден для установки внутри и вне помещений. Использовать только в домашних условиях.
- Убедитесь, что на месте установки или вокруг него нет острых предметов.
- В рекомендуемом месте установите розетку, чтобы подключить гидромассажный бассейн, а также обеспечьте свободный доступ к устройству защитного отключения для периодической проверки.
- Убедитесь, что вокруг бассейна достаточно места для полного доступа к оборудованию бассейна для обслуживания и/или ремонта.
- Место установки должно позволять отведение воды при длительном использовании бассейна.

Дополнительные требования для установки внутри помещения

- Убедитесь, что пол рассчитан на полную массу полной ванны с максимальным числом пользователей. Проконсультируйтесь с застройщиком или инженером-строителем, чтобы проверить данное требование.
- Убедитесь, что пол водостойкий и имеет нескользкую поверхность. Не ставьте гидромассажный бассейн на ковер или другие материалы, которые могут быть повреждены влагой или испарением.
- Не устанавливайте гидромассажный бассейн на второй этаж над жилыми помещениями с отделкой ввиду возможности их повреждения под действием воды или влажности.
- Влажность – это естественный побочный эффект установки бассейна в помещении. Для регулирования влажности хорошо проветривайте помещение. Оборудуйте комнату системой вентиляции, чтобы предотвратить накопления паров и влажности.

Дополнительные требования для установки вне помещения

- Владельцам гидромассажного бассейна для соответствия требованиям местного или национального законодательства нужно будет установить ограждения от детей, барьеры, освещение и прочие устройства для обеспечения безопасности. Обратитесь в регулирующие строительные органы для получения дополнительной информации.
- Убедитесь, что поверхность горизонтальная, плоская, ровная и достаточно прочная, чтобы выдержать вес полного бассейна.
- Не ставьте бассейн на траву или на землю, так как это увеличивает количество мусора, попадающего в гидромассажный бассейн, и вредит дну бассейна.
- **Не подвергайте гидромассажный бассейн длительному воздействию солнечных лучей.**
- Разрешено установить и оставить бассейн вне помещения при температуре не ниже 4°C, с обеспечением температуры воды внутри бассейна выше 4°C, тогда вода внутри системы циркуляции, насосе, трубке не замерзнет. Положите специальный термоизолирующий коврик между дном бассейна и землей, чтобы предотвратить потери тепла через дно бассейна, чтобы обеспечить лучшее удержание тепла.

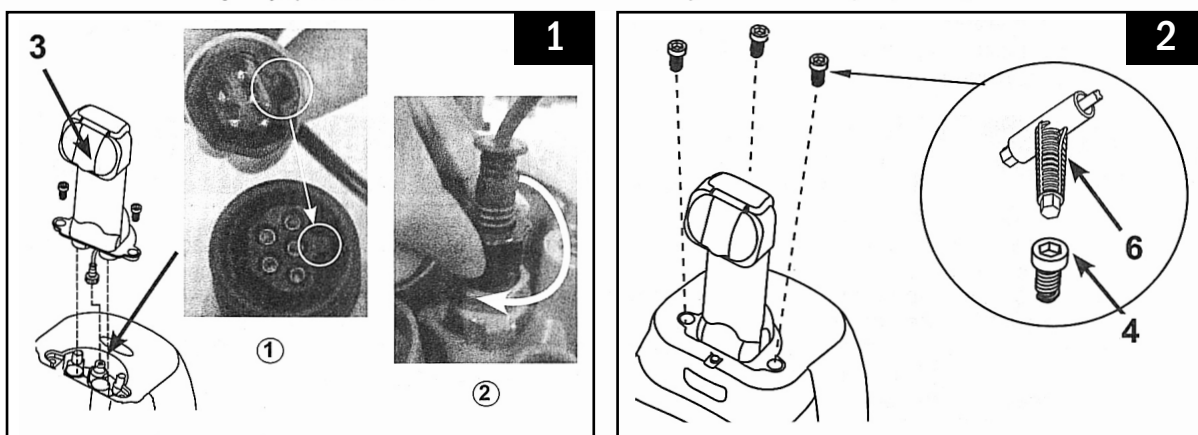
ИНСТРУКЦИЯ ПО УСТАНОВКЕ (продолжение)

Установите бассейн при помощи, как минимум, двух человек

1. Переместите весь бассейн на выбранное место. Не тяните гидромассажный бассейн по полу, так можно повредить его. Аккуратно откройте картонную упаковку, так как ее можно будет использовать для хранения бассейна при долговременном хранении или когда бассейн не используется.
2. Разложите все детали на полу и убедитесь в их комплектности. Для получения недостающих или поврежденных деталей обратитесь с соответствующий Сервисный центр компании "Intex", указанный в отдельном перечне "Авторизованных Сервисных центров".

Сборка блока управления бассейном

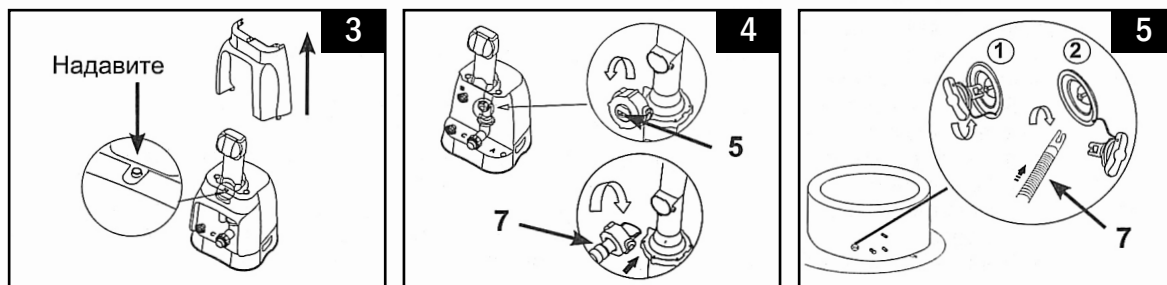
1. Подключите вилку кабеля панели управления (3) к розетке в верхней части блока управления системы СПА и плотно закрутите крышку вилки вручную (см. рис. 1).
2. Закрутите болты (4) панели управления при помощи ключа (6) в комплекте, чтобы закрепить панель управления (см. рис. 2).
3. Включите модуль управления бассейном в заземленную штепсельную розетку.





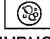
НАКАЧИВАНИЕ

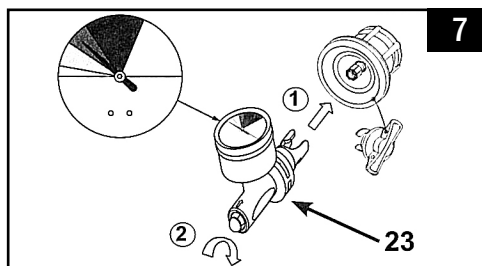
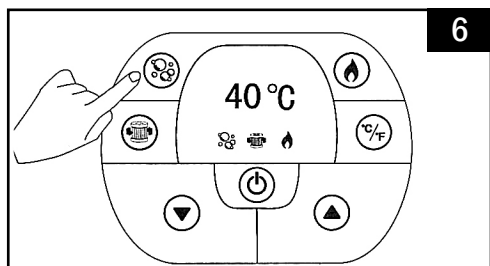
Надуйте стенки гидромассажного бассейна

1. Достаньте напольный коврик (19) и расстелите его на чистом месте. Затем поверх коврика расстелите резиновый бассейн и направьте дренажный клапан в сторону подходящего для слива воды места. **ПРИМЕЧАНИЕ:** Расстелите входящую в набор подстилку на свободном участке земли пузырьками вниз в месте, где вы хотели бы устроить спа.
2. Нажмите кнопку, расположенную в верхней части основания блока управления и снимите заднюю крышку (см. рис. 3).
3. Открутите колпачок надувания блока управления (5), чтобы открыть штуцер надувания вентилятора, вставьте конец шланга для надувания (7) в штуцер и поверните его вправо для фиксации (см. рис. 4).
4. Открутите крышку воздушного клапана, чтобы установить золотник в положение вверх для надувания. Вставьте другой конец шланга (7) в клапан, и поверните вправо, чтобы зафиксировать его в этом положении (см. рис. 5).



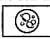
ИНСТРУКЦИЯ ПО УСТАНОВКЕ (продолжение)

- Нажмите кнопку , чтобы активировать кнопки блока управления панели в первую очередь. Нажмите кнопку , чтобы надуть ванну бассейна так, чтобы она была упругой при нажатии, но не твердой (см. рис. 6).
ВАЖНО: Не накачивайте чрезмерно и не применяйте воздушные компрессоры высокого давления для накачки.
- Нажмите кнопку  снова, чтобы выключить его.
- Отсоедините надувной шланг (7) из воздушного клапана и подсоедините манометр (23) к воздушному клапану. Стрелка манометра в случае правильного накачивания бассейна должна быть в зеленом секторе (см. рис. 7). Повторите предыдущие шаги, чтобы подкачать воздух, если требуется.

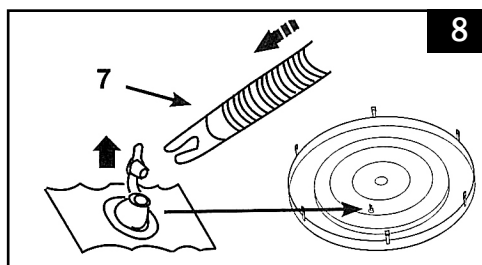


- Установите колпачок клапана обратно.
ПРИМЕЧАНИЕ: Колпачок рассчитан на то, чтобы его откручивали и закручивали. Никогда не прикладывайте усилие, так как это может стать причиной разгерметизации всей надувной системы клапана. При необходимости ремонта см. пункт "Крепление воздушного клапана бассейна".

Надуйте камеру крышки бассейна

- Откройте клапан надува, вставьте надувной шланг (7) в клапан; нажмите , надувайте, пока крышка станет упругой при прикосновении, но не твердой (см. рис. 8).
- Отсоедините надувной шланг (7) от надувного отверстия и клапана.
- Установите на место колпачок надувания блока управления (5); закройте и вдавите клапан.

ПРИМЕЧАНИЕ: Если требуется добавить воздуха в стенки бассейна или камеру крышки бассейна, после того, как они были установлены, обратитесь к разделам "Накачка стенок бассейна", и "Накачка воздушной камеры крышки бассейна". Воздушную камеру перед накачиванием необходимо заранее установить внутрь крышки СПА. И только после этого накачивать.



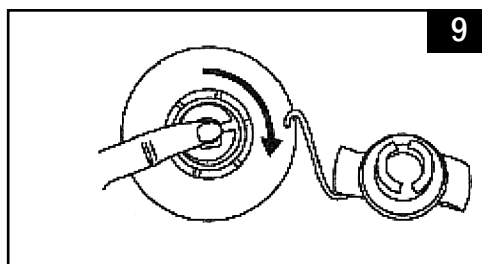
ЗДУТИЕ

Для стенок бассейна:

- Открутите крышку, чтобы вытащить золотник, надавите на золотник и поверните его на 90 градусов, чтобы закрепить его в нижнем положении (см. рис. 9).
- Как только воздух выпущен, надавите на золотник и поверните его на 90 градусов влево, чтобы вернуть его в положение надува.
- Установите колпачок обратно.

Для камеры крышки бассейна:

- Вытащите крышку клапана, и сдавите клапан у основания до тех пор, пока выйдет весь воздух.
- Закройте и вдавите клапан обратно.

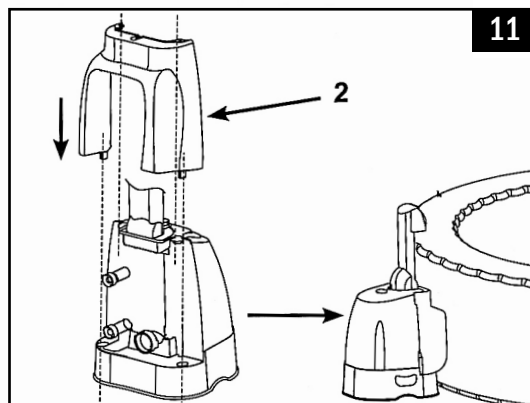
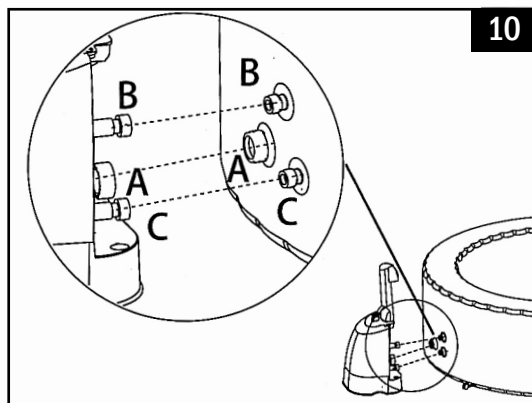


ИНСТРУКЦИЯ ПО УСТАНОВКЕ (продолжение)

Установка блока управления гидромассажного бассейна

1. Подключите блок управления к бассейну (см. рис. 10). Закрутите соединения вручную до упора. Не используйте инструменты для затяжки.
2. Установите заднюю крышку основания (2) на прежнее место (см. рис. 11). До начала пользования гидромассажным бассейном необходимо установить заднюю крышку.

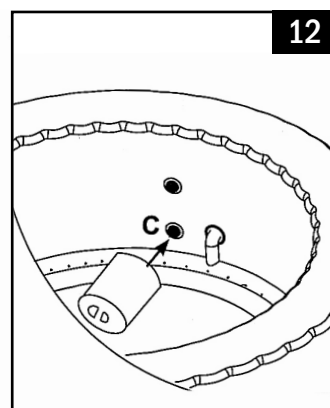
ВНИМАНИЕ: Запрещается садиться, облокачиваться, накрывать или класть предметы на блок управления гидромассажного бассейна.



3. Прикрепите корпус фильтра к внутренней выходной решетке ванны (нижнее положение, помеченное "С") (см. рис. 12). Заполните воздухом ванну СПА перед установкой фильтр – насоса.
4. Перед наполнением водой убедитесь, что нижние дренажные клапаны крепко закрыты изнутри и снаружи.
5. Наполните ванну бассейна чистой водой до уровня между МИН и МАКС, указанных на внутренней стороне стенки бассейна. Не переполняйте гидромассажный бассейн. Никогда не передвигайте ванну СПА, если она наполнена водой, а так же, если блок управления подключен к СПА, так как они могут быть повреждены.

ПРЕДУПРЕЖДЕНИЕ: Не наполняйте гидромассажный бассейн водой с температурой выше 40°C. Рекомендуется наполнять бассейн теплой водой для быстрого нагревания и экономии энергии.

6. Установите крышку и камеру (предварительно установите в крышку) поверх бассейна, и убедитесь, что пряжки после натяжения ремней пряжек замкнуты при помощи имеющегося ключа.
ВАЖНО: Регулярно осматривайте крышку бассейна на подтекания, преждевременный износ и порезы, повреждения или признаки загрязнения. Не используйте поврежденную крышку бассейна.
7. Включите нагреватель на блоке управления, ознакомьтесь с инструкциями по работе в разделе "Панель блока управления".

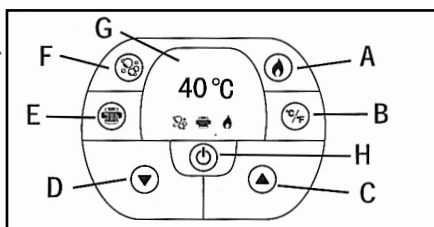
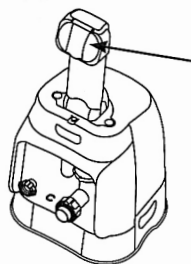


ВАЖНО: Следующие условия приведут к замедлению нагрева воды.

- Температура окружающего воздуха ниже 10°C.
- Скорость ветра более 3,5-5,4 м/с.
- Массажная система включена при нагреве воды в гидромассажном бассейне.
- Бассейн не закрыт крышкой во время нагрева воды.

ИНСТРУКЦИЯ ПО ЭКСПЛУАТАЦИИ

ПАНЕЛЬ БЛОКА УПРАВЛЕНИЯ



- A: Кнопка включения нагрева воды
- B: Кнопка выбора единиц изменения температуры (по Цельсию, по Фаренгейту)
- C: Кнопка увеличения температуры
- D: Кнопка снижения температуры
- E: Кнопка фильтрации воды
- F: Кнопка включения массажной функции
- G: Светодиодный дисплей
- H: Кнопка ВКЛ/ВЫКЛ



Кнопка ВКЛ/ВЫКЛ: Когда устройство подключено, используйте эту кнопку для активации кнопок блока управления панели. Зеленый свет индикатора рядом с кнопкой подтверждает активацию. Повторное нажатие этой кнопки отключит все активированные ранее функции.

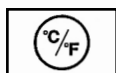
ПРИМЕЧАНИЕ: Кнопки ВКЛ/ВЫКЛ могут выглядеть как черные клавиши в центре панели управления.



КНОПКА ВКЛЮЧЕНИЯ НАГРЕВА ВОДЫ: Используйте эту кнопку для включения системы нагрева воды. Насос будет нагревать воду, пока она не достигнет заданной температуры.

Когда температура воды в гидромассажной ванне опускается на 1-2°C (1,8-3,6°F) ниже установленной температуры, система подогрева перезапускается. Если лампа над кнопкой нагрева горит красным, система нагревания воды включена. Когда значок пламени станет зеленым, это значит, что вода достигла установленной температуры. Система подогрева перейдет в режим ожидания, а система фильтрации будет продолжать работать без перерыва.

ПРИМЕЧАНИЕ: Чтобы отключить систему фильтрации, пока нагреватель находится в режиме ожидания, сначала нажмите кнопку пламени, а затем кнопку фильтра. Если нажать только кнопку пламени, когда нагреватель находится в режиме ожидания, то отключится только нагревательная система, а система фильтрации будет продолжать работать еще 24 часа, пока не выключится автоматически.



КНОПКА ВЫБОРА ШКАЛЫ ТЕМПЕРАТУР (ПО ЦЕЛЬСИЮ, ПО ФАРЕНГЕЙТУ): Температура отображается как в градусах по Цельсию, так и по Фаренгейту. Температура по умолчанию указывается по Цельсию.

ВНИМАНИЕ: НИКОГДА не используйте гидромассажный бассейн, если указанная температура воды выше 40°C.



Кнопки регулирования температуры: При коротком нажатии на кнопки увеличения/снижения температуры начнет мигать светодиодный индикатор. Пока он мигает, вы можете устанавливать нужный температурный диапазон. При долговременном нажатии значение температуры будет быстро подниматься или опускаться. Новое и необходимое значение настройки температуры будут отображены на светодиодном дисплее в течение 5 секунд для подтверждения нового значения.

ПРИМЕЧАНИЕ: Температура нагрева воды по умолчанию 20°C (68°F).

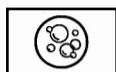
ПРИМЕЧАНИЕ: Регулируемый диапазон температуры от 20°C (68°F) до 40°C (104°F).



Кнопка фильтрации воды:

Кнопка включения и выключения водоструйного насоса. Если включена система нагрева воды, автоматически включается система фильтрации.

Индикатор над кнопкой включения фильтра воды светится зеленым во время работы системы.



Кнопка включения массажной функции: Используйте эту кнопку, чтобы запустить массажную систему, которая имеет функцию автоматического отключения после 30 минут работы. Индикатор над кнопкой генератора пузырьков светится зеленым во время работы системы.


ПРЕДУПРЕЖДЕНИЕ: Не запускайте массажную систему при установленной крышке, в гидромассажном бассейне может скопиться воздух, и стать причиной непоправимого вреда или повреждения корпуса.



Светодиодный дисплей: После включения светодиодный дисплей автоматически показывает действительную температуру воды.

ПРИМЕЧАНИЕ: встроенная система водоочистки работает автоматически, вместе с системой фильтрации.

СИД-КОДОВАЯ ДИАГРАММА/КАРТА

СИД чтение	Причина возникновения	Способ устранения
E90	Поток воды отсутствует	<ul style="list-style-type: none"> Отключите блок управления и извлеките его вилку из розетки. Убедитесь, что сетка спускной крышки чистая, и на ней нет загрязнений. Очистите и замените картриджи, см. Раздел "Техническое обслуживание и хранение". Убедитесь, что входное и выходное соединения на гидромассажном бассейне и водоструйном насосе не засорены. Дезинфицируйте воду в гидромассажной ванне должным образом, чтобы картридж фильтра оставался чистым и не засорялся. Свяжитесь с центром обслуживающего Интекса.
E94	Низкая температура воды	<ul style="list-style-type: none"> Если температура окружающего воздуха ниже 4°C (39°F), мы рекомендуем вам не использовать гидромассажный бассейн. Отключите блок управления и извлеките его вилку из розетки. Добавьте теплой воды, чтобы поднять температуру воды в гидромассажной ванне выше 5°C (41°F), затем нажмите кнопку , чтобы нагреть воду до желаемой температуры. Свяжитесь с центром обслуживающего Интекса.
E95	Температура воды около 50°C	<ul style="list-style-type: none"> Отключите блок управления и извлеките его вилку из розетки. Когда вода остынет, подключите провода заново и запустите систему. Выключите нагреватель, затем нажмите кнопки фильтра и подачи струй, чтобы понизить температуру воды. Свяжитесь с центром обслуживающего Интекса.
E96	Системная ошибка	<ul style="list-style-type: none"> Отключите блок управления и извлеките его вилку из розетки. Используйте крышку, чтобы остановить поток вытекающей из ванны воды, отсоедините и очистите блок управления. Присоедините блок управления обратно к ванне. Подключите УЗО и перезапустите устройство снова. Свяжитесь с центром обслуживающего Интекса.
E97	Противопожарные меры	<ul style="list-style-type: none"> Свяжитесь с центром обслуживающего Интекса.
E99	Датчик температуры воды неисправен	<ul style="list-style-type: none"> Свяжитесь с центром обслуживающего Интекса.
END	После 72 часов непрерывного нагревания, насос автоматически перейдет в спящий режим. Ускоренное нагревание и фильтрация воды будут отключены.	<ul style="list-style-type: none"> Нажмите кнопку фильтрации воды, чтобы запустить фильтр.

▲ ВНИМАНИЕ

Всегда отключайте данное изделие от штепсельной розетки перед демонтажем, очисткой, обслуживанием и ремонтом или выполнением любых настроек изделия.

Уход за водой

Владелец гидромассажного бассейна обязан регулярно проверять и дезинфицировать воду по графику (ежедневно, если требуется). Добавление дезинфицирующего и другого химического вещества снизит количество вирусов и бактерий, присутствующих в воде гидромассажного бассейна. Поддержание требуемого уровня воды вместе с использованием подходящих дезинфицирующих средств – единственный наиболее важный фактор увеличения срока службы и поддержания внешнего вида гидромассажного бассейна, также как и обеспечения чистоты, пригодности воды. Важен верный метод для проверки и обработки воды. Для получения информации о химических, дезинфицирующих средствах и процедурах проверки, обратитесь к профессионалу.

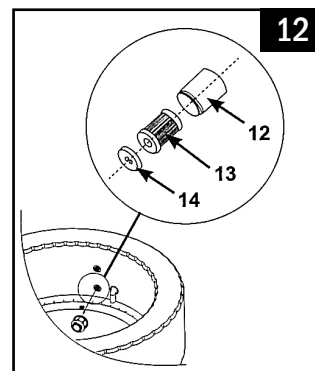
ПРЕДОСТЕРЕЖЕНИЕ: Строго следуйте указаниям производителей и обращайте внимание на предостережения относительно вероятной опасности и вреда для здоровья.

Не добавляйте химические средства, если в бассейне находятся люди. Препараты в воду, если в бассейне люди. Концентрированные растворы хлора могут повредить гидромассажный бассейн. Ни при каких обстоятельствах "Intex Recreation Corp.", "Intex Development Corp.", их дочерние компании, авторизованные агенты или сервисные центры, розничные распространители или работники не несут ответственность перед покупателем или другой стороной за расходы, связанные с затоплением водой, повреждением, вызванные водой или химическими веществами.

Техническое обслуживание воды и картриджа

Очищая и дезинфицируя воду, вы защищаете всех пользователей гидромассажного бассейна от возможных заболеваний. Соблюдайте гигиену. Чтобы гарантировать качество воды, выполняйте следующее:

1. Осматривайте и очищайте фильтр каждый день, меняйте картридж фильтра через 3 дня.
 - a. Выкрутите корпус картриджа из стенки гидромассажного бассейна, извлеките картридж (см. рис. 13).
 - b. Промойте картридж проточной водой. Если картридж остался грязным и темным по цвету, его необходимо заменить. Имейте сменные картриджи в запасе.
 - c. Установите новый картридж в корпус картриджа, установите его в стенку бассейна.
2. Меняйте воду в бассейне каждые 3 дня. Для информации, обратитесь к разделам "Слив воды из бассейна" и "Чистка бассейна".
3. Применяйте специальные реагенты для бассейнов, чтобы обеспечить требуемый химический состав воды. Повреждение бассейна по причине ошибочного применения реагентов и неправильного обращения с водой не являются гарантийными случаями.
4. Все пользователи должны принять душ до входа в бассейн.



Химический баланс воды

Поддерживайте кислотно-щелочной баланс воды от 7,2 до 7,8, общий уровень щелочности от 80 до 120 частей на миллион, уровень свободного хлора от 2 до 4 частей на миллион. Используйте входящие в комплект тройные тестовые полоски, чтобы проверить химический состав воды в бассейне перед каждым его применением, и продолжайте проверять воду не менее чем 1 раз в неделю.

Тест-полоски могут определить уровни "свободного хлора", "pH", "общей щелочности" и "кальциевой жесткости" одновременно:

1. Погружать полоску в воде и снимать срочно.
2. Держите уровень полоски на 15 секунд. Не встряхните лишнюю воду с полоски.
3. Сравниваете полоску для свободного хлора, "pH", и общей щелочностью с цветным картам на этикетке упаковки.

ПРИМЕЧАНИЕ: Проверьте срок годности тестовых наборов, так как результаты могут быть недостоверными, если они использованы после указанной даты.

Низкий уровень pH повредит бассейн и насос. Ущерб по причине нарушения химического баланса не является гарантийным случаем.

Используйте плавающий дозатор, чтобы управлять хлорированием (размер химической таблетки: менее 2,5 см в диаметре) в воде гидромассажного бассейна. Добавьте 1 таблетку в дозатор. Всегда следуйте указаниям разработчика. Удалите плавающий дозатор, когда бассейном пользуются.

Не позволяйте хлору вступать в реакцию с бассейном, если вещество не полностью растворилось.

ВАЖНО: Нажмите кнопку  на панели управления бассейном, чтобы включить генератор пузырьков и помочь растворить химикаты в воде.

Не смешивайте химические вещества. Добавляйте их в воду бассейна по отдельности. Тщательно растворите каждый реагент перед добавлением в воду следующего.

ВОДНО-СОЛЕВОЙ БАЛАНС В СПА

Рекомендованные значения при использовании химических средств

	Минимум	Идеальный	Максимум
Свободный хлор	2 ppm	2 - 4 ppm	5 ppm
pH	7.2	7.2 - 7.6	7.8
Общая щелочность (ТА)	60 ppm	80 ppm	120 ppm
Твёрдость Кальции (CaCO ₃)	100 ppm	150–250 ppm	350 ppm
Индекс насыщения воды (SI)	-0.3	0	+0.3
Температура воды	20°C / 68°F	20–40°C / 68–104°F	40°C / 104°F

Свободный хлор: остаточные элементы хлора в воде.

Низкая концентрация – недостаточный уровень дезинфекции.

Повышенная концентрация – может явиться причиной появления резкого запаха, раздражения кожи и глаз, а так же коррозии металлических деталей и других материалов СПА.

pH: значение, характеризующее уровень кислотности воды.

Низкая концентрация – Ржавенные металлы и раздражность кожи.

Повышенная концентрация – Образование накипи, помутнение воды, shorter filter/heater runs, раздражение глаз и кожи, недостаточное хлорирования.

Общая щелочность (ТА): указывает превращать степень сопритевлении воды в pH. Определяет скорость и лёгкость превращении pH, и тоже общую щелочность перед регулированием уровни pH.

Низкая концентрация – Ржавенные металлы и раздражность кожи.

Повышенная концентрация – Образование накипи, помутнение воды, shorter filter/heater runs, раздражение глаз и кожи, необходимость дополнительного хлорирования.

Твёрдость Кальции (CaCO₃): упоминает колечество кальция и магний растворённый в воде.

Низкая концентрация – Сложность поддержания баланса воды, коррозия металлических деталей, раздражение глаз и кожи, пенообразование.

Повышенная концентрация – Образование накипи, помутнение воды, раздражение глаз и кожи, нарушение баланса воды и неэффективность фильтра/нагревателя воды.

Индекс насыщения воды (SI): температура, концентрация кальция, общий щелочной уровень и уровень pH являются основными факторами, способствующими образованию накипи. Склонность воды к образованию любых видов накипи и коррозии определяется Индексом насыщения воды:

$$SI = pH + TF + CF + AF - 12.1$$

*Где: TF = Температурный Коэффициент, CF = уровень кальция, AF = общий щелочной уровень

Температура воды		TF	Твёрдость Кальция (ppm)	CF	Общая щелочность (ppm)	AF
(°C)	(°F)					
8	46	0.2	75	1.5	50	1.7
12	54	0.3	100	1.6	75	1.9
16	61	0.4	150	1.8	100	2.0
19	66	0.5	200	1.9	150	2.2
24	75	0.6	250	2.0	200	2.3
29	84	0.7	300	2.1	300	2.5
34	93	0.8	400	2.2	400	2.6
40	104	0.9	500	2.3	--	--
--	--	--	1000	2.6	--	--

Проверка воды на pH, температурный режим, жесткость и общий щелочной коэффициент.

Используйте эквивалентные множители в формуле SI.

SI = 0, Баланс

Если SI > 0, то образуется накипь и помутнение воды.

If SI < 0, то происходит Коррозия металл и раздражение глаз и кожи.

Индекс насыщения воды считается удовлетворительным, если его значения от -0.3 до +0.3. Значение, равное нулю, считается наиболее подходящим.

ВОДНО-СОЛЕВОЙ БАЛАНС В СПА (продолжение)

Регулировка воды в СПА

Как отрегулировать уровень химикатов в воде, если их показатели выше нормы. **ВНИМАНИЕ:** Всегда следуйте инструкциям производителей и предостережениям об опасности здоровью.

Регулировка общего уровня щелочи в воде

Снимите крышку СПА и используйте тест-полоски для проверки уровня насыщенности воды химикатами. Убедитесь, что уровень хлора в воде составляет от 2 до 4 промилле, т.к. уровень хлора влияет на результат теста.

Если уровень ТА (но не pH) выше, чем 120 промилле, то для понижения уровня ТА, добавьте в воду соляную кислоту или бисульфат натрия.

Если уровень ТА ниже, чем 60 промилле, добавьте бикарбонат натрия.

Например (для 4 взрослые), если уровень ТА 180 промилле, то его необходимо снизить на 60 промилле, для чего добавьте 0.269 Lb (121 гр.) бисульфата натрия или 0.101 qt (96 мл.) соляной кислоты.

Если цветная тест-полоска указывает на уровень от 180 до 240 промилле, или около 180 промилле, Вы также можете добавить 0.269 Lb (121 гр.) бисульфата натрия или 0.101 qt (96 мл.) соляной кислоты.

Если показания более 240 промилле, Вы можете добавить бисульфат натрия или соляную кислоту в воду, капля за каплей, до тех пор, пока тест-полоска покажет 240 промилле, затем добавьте 0.528 Lb (238 гр.) бисульфата натрия или 0.202 qt (192 мл.) соляной кислоты.

ПРИМЕЧАНИЕ: после регулировки щелочного баланса проверьте воду повторно через 24 часа, и повторите все операции, в случае необходимости.

Снижение уровня щелочи в воде

Моносульфат натрия снижает уровень щелочи в воде

Желаемый уровень	60 ppm	80 ppm	100 ppm	120 ppm	140 ppm
Объем:	0.269 Lb	0.358 Lb	0.448 Lb	0.528 Lb	0.627 Lb
210 gal / 795 L	121 g	161 g	202 g	238 g	283 g
Объем:	0.368 Lb	0.492 Lb	0.614 Lb	0.737 Lb	0.860 Lb
290 gal / 1098 L	168 g	224 g	279 g	335 g	391 g

Соляная кислота снижает уровень щелочи в воде

Желаемый уровень	60 ppm	80 ppm	100 ppm	120 ppm	140 ppm
Объем:	0.101 qt	0.135 qt	0.169 qt	0.202 qt	0.234 qt
210 gal / 795 L	96 mL	128 mL	160 mL	192 mL	223 mL
Объем:	0.139 qt	0.185 qt	0.232 qt	0.278 qt	0.324 qt
290 gal / 1098 L	132 mL	176 mL	220 mL	264 mL	308 mL

(Соляная кислота: 31.45%)

Повышение уровня щелочи в воде

Бикарбонат натрия повышает уровень щелочи в воде

Желаемый уровень	20 ppm	40 ppm	60 ppm	80 ppm
Объем:	0.059 Lb	0.118 Lb	0.178 Lb	0.237 Lb
210 gal / 795 L	27 g	53 g	80 g	107 g
Объем:	0.081 Lb	0.162 Lb	0.244 Lb	0.326 Lb
290 gal / 1098 L	37 g	74 g	111 g	148 g

Регулировка pH

После того, как уровень щелочи в воде был понижен до 120 промилле или повышен до 80 промилле, но уровень pH всё еще выше или ниже допустимого, Вы можете отрегулировать его, используя следующие схемы.

ВОДНО-СОЛЕВОЙ БАЛАНС В СПА (продолжение)

Снижение уровня pH

Снижение уровня pH, путем использования соляной кислоты

Объем		210 gal (795 L)		290 gal (1098 L)	
Общая щелочность		120 ppm	80 ppm	120 ppm	80 ppm
От -> До (С -> К)	8.4→7.2	0.028 qt	0.018 qt	0.038 qt	0.025 qt
		26 mL	18 mL	36 mL	24 mL
	7.8→7.2	0.019 qt	0.013 qt	0.026 qt	0.017 qt
		18 mL	12 mL	22 mL	16 mL

Снижение уровня pH, путем использования бикарбоната натрия

Объем		210 gal (795 L)		290 gal (1098 L)	
Общая щелочность		120 ppm	80 ppm	120 ppm	80 ppm
От -> До (С -> К)	8.4→7.2	0.071 Lb	0.047 Lb	0.095 Lb	0.063 Lb
		32 g	21 g	43 g	29 g
	7.8→7.2	0.047 Lb	0.032 Lb	0.064 Lb	0.043 Lb
		21 g	14 g	29 g	20 g

Повышение уровня pH

Повышение уровня pH

Объем		210 gal (795 L)		290 gal (1098 L)	
Общая щелочность		120 ppm	80 ppm	120 ppm	80 ppm
От -> До (С -> К)	6.8→7.2	0.541 Lb	0.361 Lb	0.737 Lb	0.491 Lb
		243 g	163 g	335 g	224 g

Регулировка жесткости воды

Используйте тест – полоски для проверки жесткости воды и отрегулируйте её, следуя нижеприведенной схеме (диаграмме).

Снижение жесткости

Если вода подается в Ваш дом уже смягченной, то можно попробовать добавить ее в жесткую воду которая образовалась в СПА, чтобы снизить жесткость:

Снижение жесткости воды, используя более мягкую воду

Исходный уровень	1000 ppm	500 ppm	350 ppm	250 ppm
Желаемый уровень:	Пропорция воды (Объем жесткой воды : Объем мягкой воды)			
100 ppm	1:9	1:4	2:5	2:3

Повышение жесткости


Если уровень кальциевой жесткости в СПА ниже 100 промилле, добавьте хлорида кальция в воду СПА.

Объем	210 gal (795 L)		290 gal (1098 L)	
m (CaCl ₂)	0.197 Lb	89 g	0.269 Lb	122 g

⚠ ВНИМАНИЕ

Соляная кислота и жидкий раствор бисульфата натрия (NaHSO₄) являются едкими веществами. Будьте аккуратны при обращении с химическими веществами и используйте средства индивидуальной защиты, такие как очки и перчатки. Очень важно, чтобы кислота не соприкасалась с Вашей кожей или одеждой и не попадала в глаза.

Осушение гидравлического бассейна

1. Отключите блок управления СПА.
2. Присоедините переходник сливного клапана к садовому шлангу и направьте другой конец шланга в подходящее для слива воды место (см. рис. 14).
3. Снимите крышку сливного клапана с внешней стороны бассейна и подсоедините переходник сливного клапана к самому клапану (см. рис. 14).
4. Изнутри бассейна откройте крышку сливного клапана, вода начнет уходить через садовый шланг.
5. Когда вода перестала сливаться, отсоедините модуль управления от стенки бассейна. Приподнимите стенку бассейна со стороны, противоположной дренажному отверстию, чтобы слить всю оставшуюся воду и полностью освободить бассейн (см. рис. 15).
6. Подключите шланг для надувания (7) к штуцеру воздуходувки на блоке управления.
7. Включите СПА и нажмите кнопку , направьте шланг для надувания на впускные/выпускные отверстия ванны СПА и блока управления для просушивания воды в системе труб (см. рис. 16 & 17).
8. Используйте чистое полотенце, чтобы удалить остатки воды и влаги с гидромассажного бассейна и модуля управления.
9. Убедитесь, что бассейн и модуль управления тщательно просушены.

ПРИМЕЧАНИЕ: Заглушки (15) можно применять для закрытия входных и выходных отверстий для воды изнутри гидромассажного бассейна, чтобы остановить вытекание воды.

Чистка гидромассажного бассейна

Если в воде видно грязь, или вода становится мутной, или химический состав не позволяет очистить воду, смените воду и почистите гидромассажный бассейн. Обратитесь к разделу "Осушка гидромассажного бассейна".

Пока вода сливается, вытащите корпус картриджа из стенки гидромассажного бассейна, почистите и/или замените картридж фильтра. Используйте губку и легкий мыльный раствор, чтобы смыть илистый осадок или пятна с внутренней стенки бассейна. Тщательно промойте перед наполнением бассейна чистой водой.

ВАЖНО: Не используйте стальной ворс, жесткие щетки или наждачную бумагу.

Крепление воздушного клапана гидромассажного бассейна

Перед использованием проверьте воздушный клапан на герметичность и плотность. Если клапан пропускает воздух, используйте предоставленный ключ (22), чтобы затянуть клапан, как описано ниже:

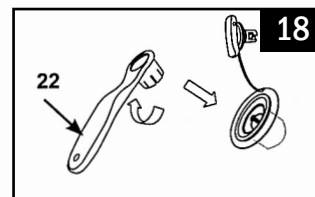
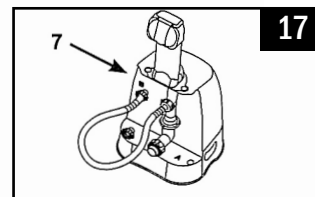
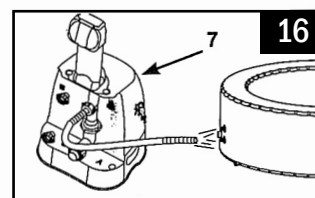
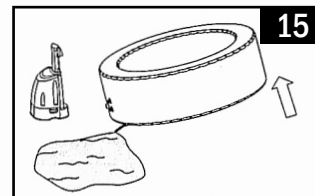
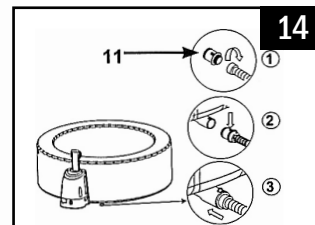
1. Убедитесь, что бассейн не накачан воздухом, откройте крышку воздушного клапана и вставьте ключ (22) в корпус воздушного клапана (см. рис. 18).
2. Одной рукой держите обратную сторону воздушного клапана со стороны стенки бассейна, поверните ключ (22) по часовой стрелке.

ВАЖНО: Не регулируйте основание воздушного клапана, когда бассейн эксплуатируется или наполнен водой. Используйте ключ для воздушного клапана только в том случае, если клапан ослаблен или если Вы заметите утечку воздуха у основания воздушного клапана. Не затягивайте клапан слишком сильно, так как это может повредить его. Убедитесь, что клапан плотно затянут и не пропускает воздух.

КРЫШКА ГИДРОМАССАЖНОГО БАСЕЙНА

Обратите внимание, что прилагаемые к крышке пряжки являются фиксирующими элементами. В полиэтиленовый пакет с руководством и другими принадлежностями также вложены 2 ключа. Каждая пряжка маркирована надписями "locked" (заблокировано) и "unlocked" (разблокировано) в целях удобства эксплуатации: вставьте ключ в отверстие на пряжке и поверните его в соответствующее положение блокировки или разблокировки. Для обеспечения безопасности от неразрешенного доступа, необходимо всегда ставить на ванну крышку, когда спа не используется, и заблокировать все пряжки. Храните ключи в недоступном для детей месте. В случае утери ключей для блокировки или разблокировки пряжек можно использовать плоскую отвертку сходного размера.

Осмотрите крышку гидромассажного бассейна на отсутствие подтекания, преждевременного износа и порезов, повреждений или признаков загрязнения. Не используйте изношенную или поврежденную крышку: она не будет обеспечивать требуемый уровень защиты для предотвращения бесконтрольного доступа ребенка в гидромассажный бассейн.



ОБСЛУЖИВАНИЕ (продолжение)

Ремонт гидромассажного бассейна и камеры крышки бассейна

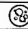
Используйте имеющийся в наборе комплект накладок для ремонта проколов:

- Тщательно зачистите и просушите участок, который следует отремонтировать.
 - Снимите с заплатки защитный бумажный слой и крепко прижмите заплатку к месту прокола.
- Разровняйте поверхность, чтобы удалить остатки воздуха под заплаткой.

⚠ ВНИМАНИЕ

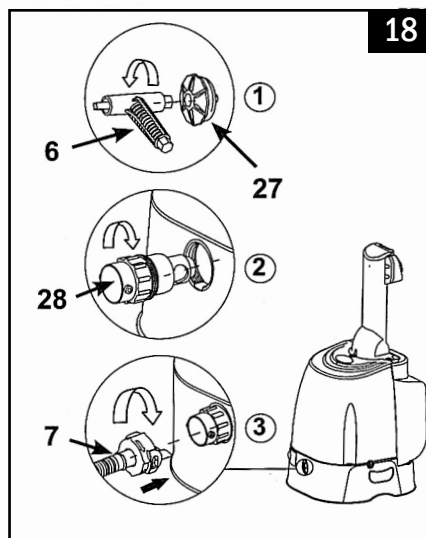
Температура окружающего воздуха оказывает влияние на внутреннее давление в бассейне. Воздух внутри гидромассажного бассейна может расширяться в зависимости от изменяющейся температуры, это приводит к снижению давления внутри бассейна. Если так, просто используйте манометр в комплекте, чтобы проверить внутреннее давление воздуха, накачайте еще при необходимости.

ХРАНЕНИЕ ОБОРУДОВАНИЯ

1. Осушите и почистите бассейн, следуя указаниям разделов "Осушка гидромассажного бассейна" и "Чистка гидромассажного бассейна".
2. Примените инструкции по сборке и накачке бассейна воздухом, чтобы выпустить воздух и разобрать бассейн, блок управления бассейном и воздушную камеру крышки бассейна.
3. Для того, чтобы сдуть (выпустить воздух) ванну СПА и воздушной камеры:
 - a) Откройте выпускной клапан при помощи включенного в набор гаечного ключа (6) (Смотрите рис. 19.).
 - b) Вставьте переходник шланга в выпускное отверстие.
 - c) Вставьте воздушный шланг над переходником для шланга.
 - d) Вставьте другой конец воздушного шланга в воздушный клапан ванны СПА или крышку воздушной камеры.
 - e) Для того, чтобы сдуть (выпустить воздух) нажмите на кнопку Air Bubble .
 - f) Когда процесс откачки воздуха будет завершен, повторите все действия в обратном порядке и убедитесь, что крышка выпускного отверстия (27) надежно закрыта.

Внимание! Используйте только для целей, указанных в руководстве. Держите шланг для накачки подальше от воды и маленьких предметов, когда включена функция спуска воздуха, чтобы предотвратить повреждение двигателя воздуходувки.

4. Убедитесь, что все детали и аксессуары тщательно почищены и обсушены перед хранением. Перед сворачиванием оставьте бассейн на открытом воздухе для просушки на 1 час.
5. Легко сверните гидромассажный бассейн, избегайте острых углов, чтобы не повредить материал, не порезать его.
6. Приготовьте запас новых картриджей для следующего применения.
7. Храните гидромассажный бассейн и аксессуары в сухом, прохладном хранилище при температуре от 0 до 40°C.
8. Упаковку можно использовать для хранения.



РУКОВОДСТВО ПО УСТРАНЕНИЮ НЕИСПРАВНОСТЕЙ

Проблема	Причина возникновения	Способ устранения
ОТСУТСТВУЕТ ИЗОБРАЖЕНИЕ НА ДИСПЛЕЕ/БЛОК УПРАВЛЕНИЯ СПА НЕ РАБОТАЕТ	<ul style="list-style-type: none"> Система СПА отключена. Вилка кабеля панели управления вставлена не до конца. Сбой электропитания. работало устройство защитного отключения. Устройство защитного отключения неисправно. 	<ul style="list-style-type: none"> Проверьте, что СПА подключена к сети питания и включена. Проверьте, что вилка кабеля панели управления надежно подключена к розетке на блоке управления. Проверьте источник питания. Выполните сброс устройства защитного отключения. Свяжитесь с центром обслуживающего Интекса.
ОТКЛЮЧЕНИЕ БЫТОВОГО ВЫКЛЮЧАТЕЛЯ	<ul style="list-style-type: none"> Номинальные характеристики выключателя ниже необходимых. Выключатель перегружен. Электрический сбой в сети. 	<ul style="list-style-type: none"> Установите выключатель с необходимыми характеристиками. Установите отдельный выключатель только для розетки системы СПА. Свяжитесь с квалифицированным электриком для исправления неполадки.
НЕДОСТАТОЧНЫЙ НАГРЕВ ВОДЫ	<ul style="list-style-type: none"> Установлена слишком низкая температура. Картридж фильтра засорен. В режиме ожидания нагревателя (STANDBY) температура воды снижается. Неисправен нагревательный элемент. 	<ul style="list-style-type: none"> Увеличьте температуру и накройте СПА крышкой Вовремя промывайте и меняйте картридж фильтра. Если нагреватель находится в режиме готовности, нажмите кнопку пламени дважды, чтобы нагреть воду до установленной температуры. Свяжитесь с центром обслуживающего Интекса.
ГЕНЕРАТОР ПУЗЫРЬКОВ НЕ РАБОТАЕТ	<ul style="list-style-type: none"> Насос перегрелся. 	<ul style="list-style-type: none"> Отключите систему СПА и извлеките ее вилку из розетки. Дождитесь остывания и выполните перезапуск. Свяжитесь с центром обслуживающего Интекса.
НАСОС ФИЛЬТРАЦИИ НЕ РАБОТАЕТ	<ul style="list-style-type: none"> Картридж фильтра засорен. Забито впускное и/или выпускное отверстие фильтра. Отказ двигателя насоса фильтра. 	<ul style="list-style-type: none"> Вовремя промывайте и меняйте картридж фильтра. Регулярно проверяйте и очищайте впускное и выпускное отверстие фильтра. Свяжитесь с центром обслуживающего Интекса.
ВОДА ЗАГРЯЗНЕНА	<ul style="list-style-type: none"> Неправильно установлен картридж. Недостаточное время фильтрования. Картридж фильтра засорен. Состав воды не оптимальный. Забито впускное и выпускное отверстие фильтра. 	<ul style="list-style-type: none"> Проверьте правильность установки картриджа. Увеличьте время фильтрования. Вовремя промывайте и меняйте картридж фильтра. Дезинфицируйте воду в гидромассажной ванне должным образом. Смотрите рекомендации производителя по химическому составу воды. Регулярно проверяйте и очищайте впускное и выпускное отверстие фильтра.
СОЕДИНИТЕЛЬНЫЕ ПАТРУБКИ НАСОСА НЕ НА ОДНОМ УРОВНЕ С ПАТРУБКАМИ ГИДРОМАССАЖНОГО БАССЕЙНА	<ul style="list-style-type: none"> Особенность материала ПВХ в том, что он меняет форму, это является нормальным явлением. 	<ul style="list-style-type: none"> Поставьте насос на деревянный брусок или другой диэлектрический материал, чтобы установить насос на одном уровне с соединительными патрубками гидромассажного бассейна.
У БАССЕЙНА СТРАННАЯ ФОРМА	<ul style="list-style-type: none"> Бассейн установлен на жарком солнце, при этом давление воздуха в его стенках избыточно. 	<ul style="list-style-type: none"> Не подвергайте устройство воздействию прямых солнечных лучей Просим проверить давление и стравить воздух, если необходимо. В периоды очень высокой температуры воздух вы должны проверять, не нужно ли спустить воздух из бассейна. Это поможет избежать повреждения бассейна.
БАССЕЙН НЕ ДЕРЖИТ ВОЗДУХ	<ul style="list-style-type: none"> Ненадежно установлен колпачок воздушного клапана. Ненадежно установлено основание воздушного клапана. В бассейне есть дырка или щель. 	<ul style="list-style-type: none"> Обеспечьте надежное закрытие воздушного клапана. Заполните ванну СПА воздухом, затем проверьте закрытие основания воздушного клапана, см. раздел "Крепление воздушного клапана ванны СПА". Наберите мыльную воду в бутылку и пролейте швы. В местах, где выходит воздух, будут видны пузыри. После того, как вы обнаружили место повреждения, протрите и высушите это место, затем наложите заплату, которая поставляется вместе с вашим гидромассажным бассейном.
УТЕЧКА МЕЖДУ РАЗЪЕМАМИ ВАННЫ СПА И БЛОКА УПРАВЛЕНИЯ	<ul style="list-style-type: none"> Выходное/выходное кольцевое уплотнение блока управления неплотно затянуто. Отсутствует кольцевое уплотнение на входе/выходе блока управления. 	<ul style="list-style-type: none"> Затяните входное и выходное соединения. Нанесите на кольцевое уплотнение технический вазелин для герметичности. Снимите сетку на внутренней части системы СПА при помощи отвертки, проверьте, что уплотнительные кольца на входе/выходе находятся на своем месте, не загрязнены и не повреждены.
ПОВЫШЕННЫЙ ШУМ СИСТЕМЫ СПА ТОЛЬКО В РЕЖИМЕ ФИЛЬТРАЦИИ	<ul style="list-style-type: none"> Компоненты блока управления закреплены не надежно. Основание блока управления не ровное и не прочное. Двигатель фильтра гидромассажной ванны вышел из строя. 	<ul style="list-style-type: none"> Обеспечьте надежное подключение панели управления, задней крышки и всех впускных/выпускных штуцеров. Обеспечьте ровную, прочную и гладкую поверхность в месте установки. Замените неисправный фильтр новым.

ВРЕМЕННАЯ ГАРАНТИЯ

Ваш PureSpa был изготовлен с использованием высококачественных материалов и технологий. Все детали к насосу и фильтру были проверены на наличие брака, перед тем как выпустить их в продажу. Данная ограниченная гарантия применяется только к изделиям PureSpa, перечисленным ниже.

Эта ограниченная гарантия дополняет, а не заменяет Ваши законные права и средства правовой защиты. В случае, если эта гарантия противоречит Вашим законным правам, последние получают приоритет. Например, Закон о правах потребителя в странах Европейского Союза обеспечивает законные права в дополнение к страховому покрытию, которое Вы получаете благодаря этой ограниченной гарантии: для получения большей информации о Законе о правах потребителя в Европейском союзе, посетите сайт Европейского Потребительского Центра http://ec.europa.eu/consumers/eccc/contact_en/htm.

Обеспечение данной гарантии распространяется только на покупателей оригинального товара. Гарантия действительна в течении одного года с даты покупки. Храните чек на покупку вместе с этим руководством по пользованию, т.к. для доказательства покупки товара нужен, будет чек на покупку.

Гарантия PureSpa – 1 год

Если в указанные выше сроки обнаружен производственный брак, свяжитесь с ближайшим сервисным центром Интекса, указанным на отдельной странице «Официальные сервисные центры». Если изделие подпадает под гарантийные условия, то Сервисный Центр заберёт его с целью исследования и обнаружения обоснованности претензии. Если изделие покрывается гарантией, то его Вам починят или заменят на такой же, или аналогичный (на усмотрение Интекс) товар абсолютно бесплатно.

Помимо этой гарантии и других законных прав в Вашей стране, другие гарантии не предполагаются. Ни при каких обстоятельствах Интекс не будет ответственен перед Вами или третьим лицом за прямой или случайный урон, являющийся следствием Ваших действий или действий работников Интекс (включая при производстве изделия). В некоторых странах или в судебной практике некоторых стран не разрешается оговорка об исключении или ограничении случайного или косвенного ущерба, поэтому вышеуказанное ограничение или исключение может к вам не относиться.

Учтите, что гарантия не распространяется на следующие случаи:

- Если повреждение PureSpa является следствием халатного, чрезмерного использования или неправильного подключения и установки, несчастного случая, перепадов напряжения или действий, противоречащих инструкции, неверной транспортировки или хранения;
- Если повреждение PureSpa произошло по независящим от Интекс причинам, включая проколы, разрывы, царапины или изнашивание, а так же вследствие пожара, наводнения, обледенения, дождя или других природных явлений;
- Если СПА используется для коммерческих целей;
- На составные части и детали, которые не выпускает Интекс
- Если изделие изменяли, чинили или разбирали не сотрудники сервисного центра Интекс.

Эта временная гарантия не действительна, если насос с фильтром подвергнулся покупателем порче в результате халатности, неправильного обращения или транспортировке, неверном хранении, использовании не по назначению, или порче в результате не зависящих от компании Intex ситуаций.